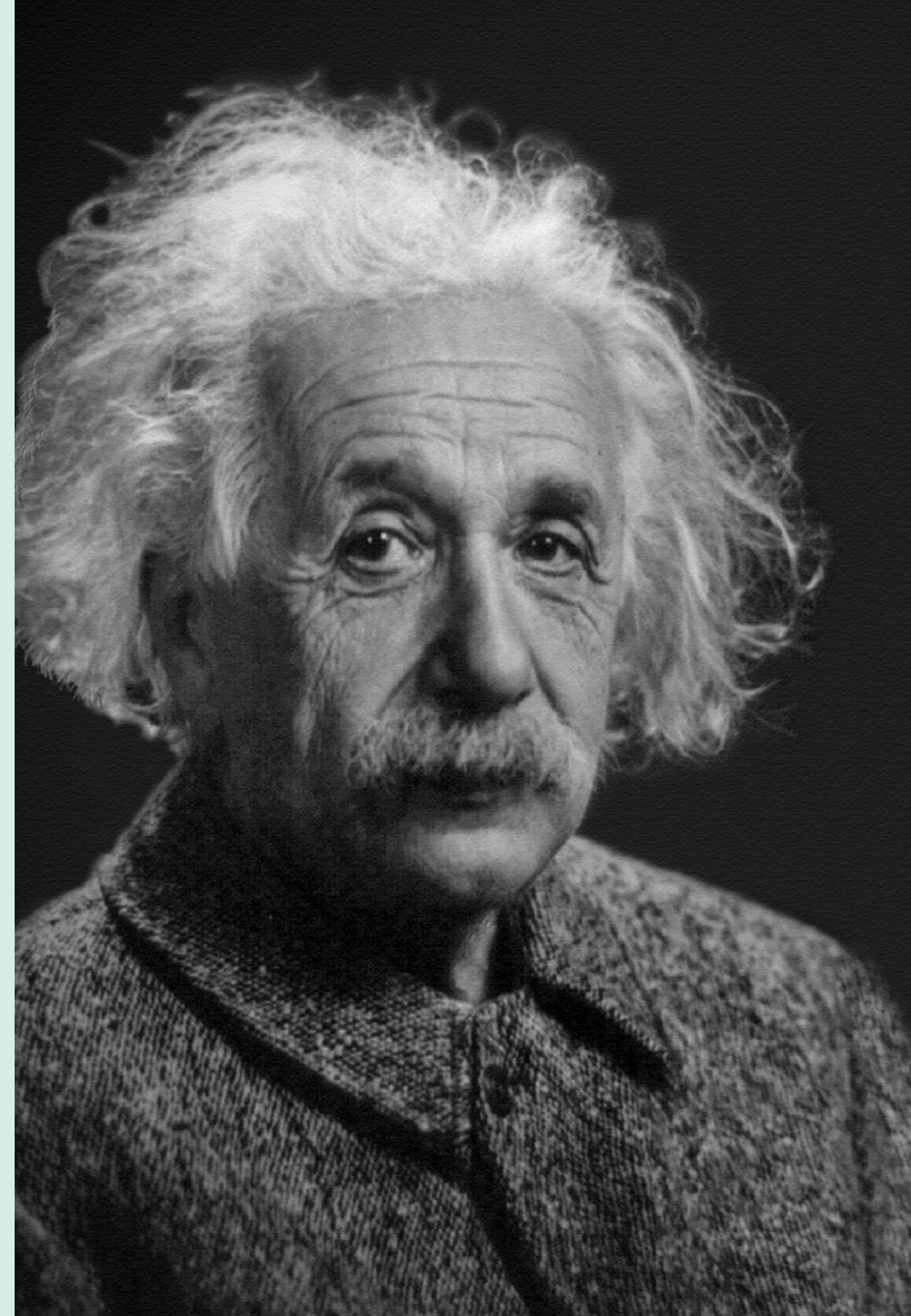
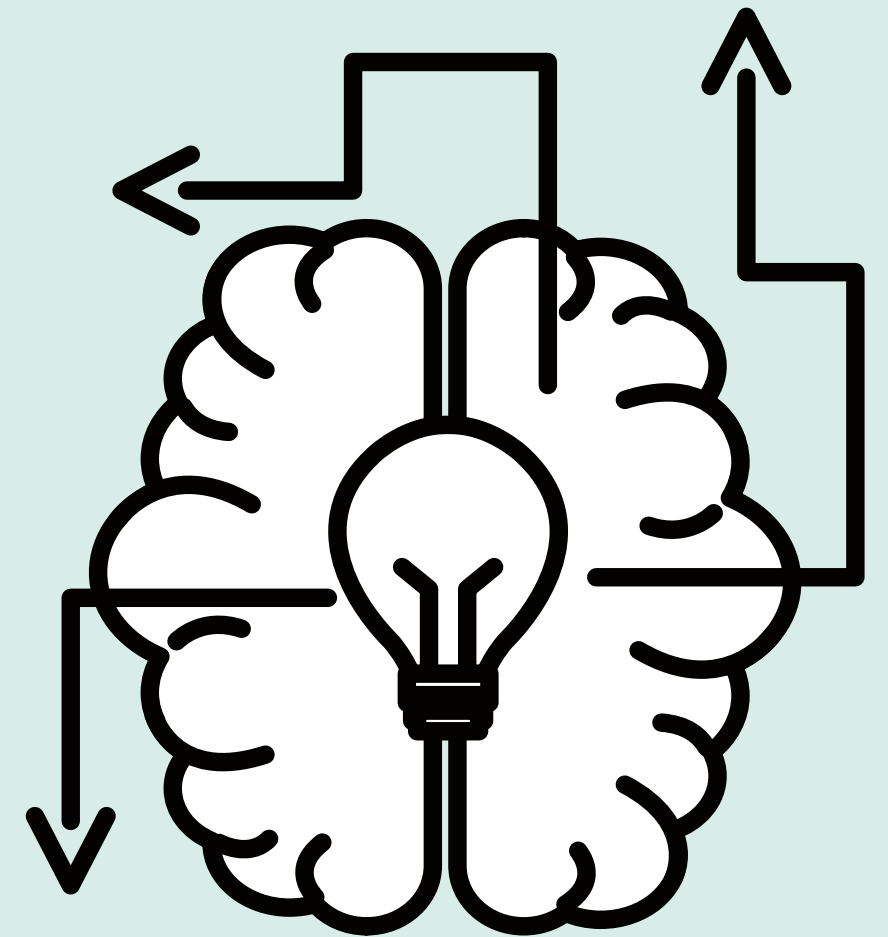


L'intelligenza



Cosa intendiamo con il
termine **“intelligenza”**?



Deriva dal verbo latino
“**intelligĕre**” – formato da
inter cioè “**tra**” e da “**legĕre**”
ossia “**cogliere, raccogliere,**
leggere”.

È quindi la capacità di
“**scegliere tra diverse**
opzioni, stabilire correlazioni
e distinzioni tra elementi”.



Binet (1857-1911)

Abilità di giudizio, intesa come **buon senso, senso pratico, iniziativa e autocritica**.
Facoltà di **adattare il comportamento** alle circostanze.

Wechsler (1896-1981)

Abilità **globale** di **agire secondo uno scopo** e **pensare razionalmente** per muoversi efficacemente in un ambiente.

Feuerstein (1921-2014)

Propensione unica degli esseri umani a **modificare la struttura del loro funzionamento cognitivo** per adattarsi alle mutevoli esigenze della vita quotidiana.

Gardner (1943)

Una **serie di abilità di problem solving** che consentono agli individui di **risolvere i problemi quotidiani** e **creare nuovi problemi** permettendo l'acquisizione di nuove conoscenze.



Definizioni storiche

Teorie unitarie e globali

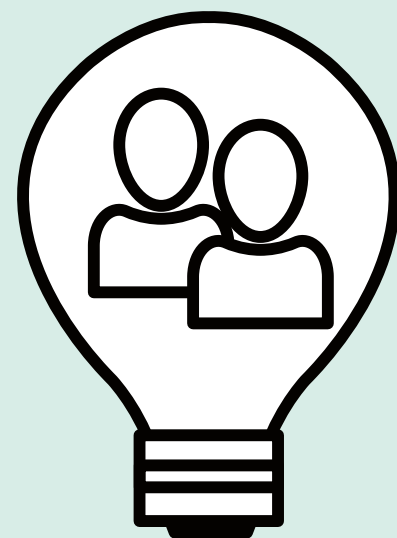
Capacità mentale generale, un fattore di base trasversale a tutte le attività intellettuali.



Teorie intelligenze multiple

Esistono diversi tipi di competenze (linguistica, musicale, spaziale, logico-matematica ecc.) ciascuna adibita all'elaborazione di specifiche informazioni.

Teoria delle intelligenze multiple



I diversi tipi di intelligenza **supportano ogni forma di espressione umana** sia essa di natura scientifica, artistica, sportiva, scolastica o professionale.

Le varie forme di intelligenza **si manifestano in misura differente in ogni individuo**. Esistono innumerevoli combinazioni di intelligenze che determinano il successo in ambiti specifici (es. intelligenza corporeo-cinestesica e professioni sportive).

Conoscere il proprio profilo intellettuale è utile per **individuare i propri punti di forza e debolezza** e per indirizzare il proprio percorso scolastico e professionale.

Intelligenza linguistica

Tipica di scrittori, giornalisti, poeti, avvocati, imitatori, oratori, redattori, sceneggiatori, linguisti, ecc.



Intelligenza **linguistico-verbale**:

- fluidità di parola, intonazione, memoria verbale e capacità di costruire discorsi;
- apprendere, spiegare e insegnare oralmente;
- convincere e usare l'umorismo.

Intelligenza **linguistico-compositiva**:

- utilizzo della semantica, sintassi e strutturazione del linguaggio;
- fluidità espressione scritta;
- spiegare e illustrare tramite la scrittura;
- lettura rapida e funzionale.

Intelligenza musicale

Tipica di musicisti, compositori, cantanti, direttori d'orchestra, tecnici del suono, arrangiatori, produttori, ecc.



Intelligenza **musicale compilativa**:

- comprendere la struttura della musica in termini di melodia e ritmo;
- immaginare forme musicali eseguibili tramite strumenti e voci, distinguendo metodicità, altezza dei suoni, timbri e ritmi;
- produrre suoni, ritmi e vibrazioni in modo armonico e compiuto.

Intelligenza **musicale interpretativa**:

- riconoscere, apprezzare e riprodurre suoni, ritmi, toni e vibrazioni;
- percepire, discriminare, trasformare e riprodurre forme per mezzo di strumenti o della voce.

Intelligenza corporea

Tipica di atleti, ballerini, coreografi, attori, funamboli, artigiani, fisioterapisti, prestigiatori, strumentisti musicali, ecc.



Intelligenza **corporea-cinestesica**:

- coordinare e rendere fluidi i movimenti del corpo;
- apprendere ed eseguire complesse attività motorie anche con le mani;
- ottimizzare la connessione mente-corpo;
- rappresentare e comunicare attraverso l'espressione mimica.

Intelligenza visuo-spaziale

Tipica di pittori, scultori, architetti, scacchisti, piloti, disegnatori, designer, marinai, fotografi, ecc.



Intelligenza **visuo-spaziale**:

- elaborare immagini plastiche in associazione al senso dell'orientamento;
- rappresentare graficamente e strutturalmente tramite diverse modalità (disegno, pittura, scultura, ecc.);
- riconoscere la relazione tra oggetti e forme nello spazio, nonché percepire e comprendere la complessità della realtà;
- usare la memoria visiva e la manipolazione mentale delle rappresentazioni.

Intelligenza logico-razionale

Tipica di scienziati, ricercatori, studiosi, analisti, clinici, filosofi, ecc.



Intelligenza **logico-razionale**:

- riconoscere ed elaborare modelli complessi;
- applicare i metodi deduttivo e induttivo, analogie e abduzioni per investigare qualsiasi tipo di fenomeno;
- valutare criticamente fenomeni concreti e astratti;
- discernere relazioni e connessioni;
- ricorrere alla sintesi e alle spiegazioni.

Intelligenza matematica

Tipica di matematici, astronomi, esperti di contabilità, fisici, ingegneri, finanziari, tecnologi, ecc.



Intelligenza **matematica**:

- comprendere le rappresentazioni aritmetiche e matematiche (indici, misurazioni, elaborazioni quantitative);
- svolgere calcoli complessi e stime;
- rappresentare la realtà in termini numerici, geometrici e topologici;
- utilizzare previsioni e statistiche;
- calcolare le probabilità.

Intelligenza sociale

Tipica di docenti, educatori, animatori, manager, diplomatici, legali, negoziatori, politici, commercianti, magistrati, ecc.



Intelligenza **sociale integrativa**:

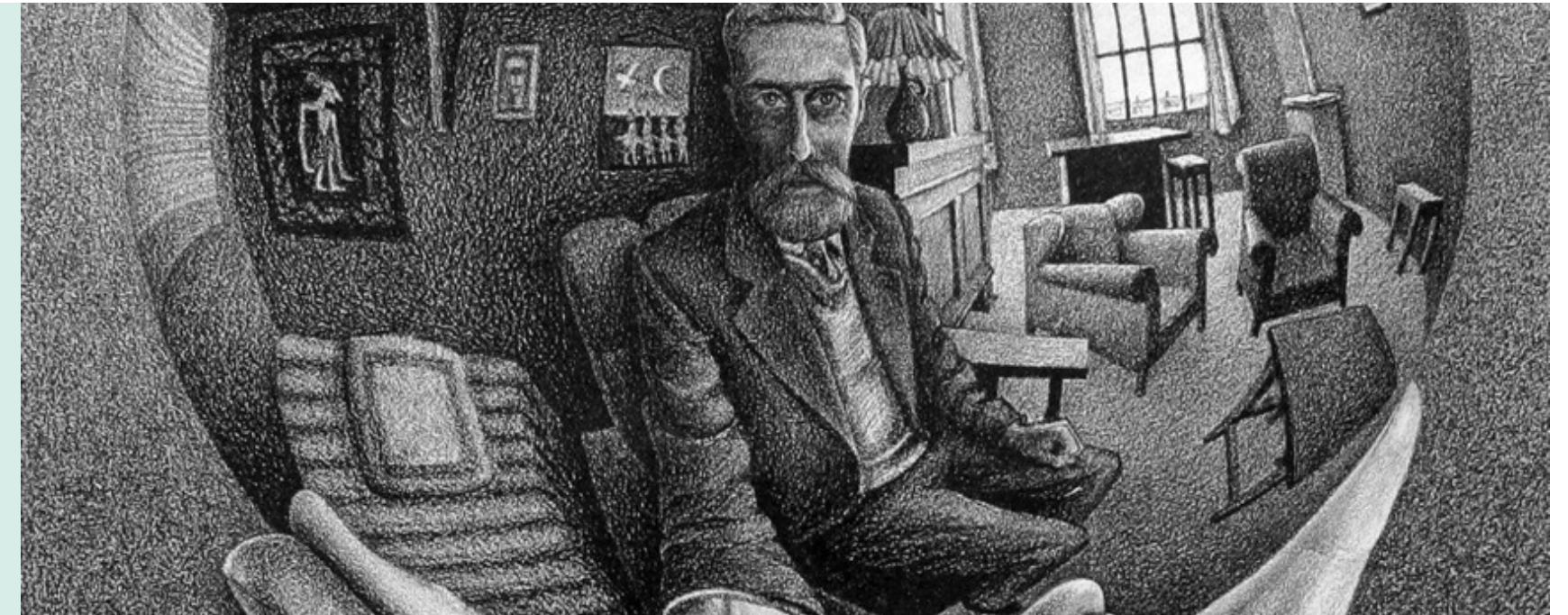
- comprendere pensieri, emozioni, motivazioni e intenzioni altrui;
- creare e mantenere sinergia d'azione e indirizzare gli interlocutori verso obiettivi;
- interagire con singole persone ed operare in gruppo in modo costruttivo e cooperativo;
- motivare, coinvolgere, orientare tramite ascolto attivo e interazione.

Intelligenza **sociale negoziale/conflittuale**:

- percepire e comprendere situazioni conflittuale e contrasti;
- affrontare contrasti e tensioni bilanciando fermezza e comprensione;
- risolvere i conflitti in modo contestuale ricorrendo a tecniche negoziali e a mediazioni;
- non scoraggiarsi di fronte alle difficoltà relazionali.

Intelligenza introspettiva

Tipica di psicologi, filosofi, psichiatri, pedagoghi, esperti di meditazione, scrittori, ecc.



Intelligenza **introspettiva**:

- riconoscere e indirizzare le proprie emozioni;
- sviluppare continua consapevolezza delle proprie risorse cognitive;
- ricorrere alla metacognizione (riflessione sul proprio pensiero);
- riconoscere aspettative, bisogni e motivazioni personali;
- utilizzare autocritica costruttiva e ricercare armonia interiore;
- leggere in modo rapido e funzionale.

Intelligenza etica

Tipica di leader politici, religiosi, guide morali e di coloro che ricoprono ruoli di elevata responsabilità curando il benessere e gli interessi altrui.



Intelligenza **etica**:

- aderire a principi e valori di contenuto moralmente definito e rispettosi degli altri;
- accettare la diversità tra le persone con la conseguente disponibilità ad interagire;
- operare in forma corretta e rispettosa delle regole;
- definire e realizzare visioni e progetti di vita coerenti con i principi e valori condivisi.

GRAZIE PER LA VOSTRA
ATTENZIONE E
PARTECIPAZIONE DURANTE
L'INTERO CORSO!



Dott.ssa Michela Galluccio:

cell.: 334 3064928

email: michelagalluccio.psi@gmail.com

Dott.ssa Giulia De Luca:

cell.: 346 0872068

email: giulia.deluca.psy@gmail.com

Letture consigliate

Memoria:

- “Viaggio nella mente di un uomo che non dimenticava nulla” - Aleksandr Romanovič Lurija
- “Come mantenere giovane il cervello” - Elena Cavallini e Sara Bottiroli

Neuroscienze:

- “Il cervello ferito” - Nicoletta Beschin e Sergio Della Sala
- “L'uomo che scambiò sua moglie per un cappello” - Oliver Sacks
- “Mente” - Richard M. Restak

Percezione e User Experience:

- “La caffettiera del masochista” - Donald Norman

Emozioni:

- “Te lo leggo in faccia. Riconoscere le emozioni anche quando sono nascoste” - Paul Ekman
- “Il cervello in amore” - Grazia Attili

Psicologia sociale:

- “L'animale sociale” - Elliot Aronson
- “L'effetto Luciferò: cattivi si diventa?” - Philip Zimbardo
- “Pensieri lenti e veloci” - Daniel Kahneman

Intelligenza:

- “Intelligenza emotiva” - Daniel Goleman

