

# Incontro 8

Storia Età Moderna



Haiku

«Un attimo di vita che  
diventa verso»

Il tetto si è bruciato -  
ora  
posso vedere la luna

Trasporti

e norme comportamentali



# Parte prima :

## « Storia del Giappone, Età Moderna »

( 3 di 3 )



# PERIODO EDO

## 1600-1867

**Agli americani, seguirono poi flotte europee e fu  
l'inizio del**

**La fine dello Shogunato**

**L' "Occidentalizzazione" ebbe inizio...ma la vera  
svolta avvenne qualche anno quando con la  
Restaurazione Meiji....**

# Età e **Periodi** del Giappone

<b>Età preistorica</b>	Paleolitico	50/35.000-13/9.500 a.C.
	Jōmon	13/9.500-?..500 a.C.
	Yayoi	500 a.C.-300
	Kofun	300-710
<b>Età classica/antica</b> (古代 <i>Kodai</i> ?)	Nara	710-794
	Heian	794-1185
<b>Età medievale</b> (中世 <i>Chūsei</i> ?)	Kamakura	1185-1392
	Muromachi	1392-1573
<b>Età premoderna</b> (近世 <i>Kinsei</i> ?)	Azuchi-Momoyama	1573-1600
	Edo	1600-1868
<b>Età moderna</b> (近代/現代 <i>Kindai/Gendai</i> ?)	Meiji	1868-1912
	Taishō	1912-1926
	Shōwa	1926-1989
	Heisei	1989-2019
	<b>Reiwa</b>	2019-presente

# PERIODO MEIJI

## 1867-1912



Passarono quattordici anni... all'inizio del 1867, l'imperatore Osahito morì di vaiolo, e il titolo di Tennō passò al principe ereditario, figlio della sua concubina Nakayama Yoshiko, di stirpe Fujiwara: il quindicenne Mutsuhito.

# PERIODO MEIJI

## 1867-1912



Pochi ricordano il suo  
nome di battesimo perché  
passò alla storia con il  
nome postumo:

Meiji ,

il

“Governatore illuminato”



**Nonostante la giovane età aveva le idee chiarissime: aprire il suo Paese al mondo per poi occidentalizzarlo.**

**L'idea era quella di avviare una serie di grandi cambiamenti per trasformare lo stato feudale in una potenza mondiale capitalistica e imperialistica dando vita a una rivoluzione industriale.**

**...il primo passo doveva essere l'eliminazione dello Shōgunato e c'era solo un modo per farlo: Entrare in conflitto con la famiglia Tokugawa.**



# Boshin Sensō

## 1868-1869



Due anni di battaglie che terminarono con la "Guerra dell'anno del drago", ricordata con il nome di Boshin Sensō o come la guerra civile giapponese.

**Il conflitto durò 14 mesi, coinvolse 120.000 uomini e causò 3500 vittime circa, nonostante questi dati, i giapponesi tendono ad idealizzarlo e a considerarla una "Rivoluzione pacifica".**



**Già nel '68, a seguito del Giuramento, l'imperatore aveva spostato la capitale del paese a Edo cambiandole il nome in Tokyo, la capitale dell'est e trasferì anche la sua Corte.**



**Meiji diedi inizio alla seconda fase, quelle dei cambiamenti:**

**Per sottolineare il carattere aperto e comprensivo del suo governo, l'imperatore si dimostrò clemente verso gli sconfitti attribuendo, a molti di loro, incarichi importanti e ruoli di rilievo.**

**Abolì definitivamente il sistema feudale creando il sistema delle Prefetture, nuove aree definite geograficamente, affidate ad una nuova amministrazione locale composta da governatorati: gli ex signori feudali convertiti in funzionari statali.**

Si estinse la figura del samurai, fu vietato di portare la spada e vennero aboliti i privilegi della casta militare.



*L'ultimo samurai, 2003*

**Abolì il buddismo come religione di stato e impose lo Shintō come religione ufficiale, riportando in auge il ruolo del Tennō, figura centrale del culto, un dio vivente.**

**La riforma religiosa fu però ampia e in linea con gli altri cambiamenti: venne concessa la libertà di culto.**

**I monaci persero regole ferree e si poterono sposare, bere alcolici e mangiare carne. Terminò quindi il Vegetarismo di stato imposto per oltre un millennio: venne reintrodotta la carne non solo per un motivo religioso, ma per rafforzare la costituzione fisica condizionata dalla carenza di proteine animali.**



**Meiji era fanatico sostenitore dell'Occidente per questo incoraggiò viaggi all'estero, mirati, principalmente , ad acquisire Innovazioni in ogni campo.**

**I primi risultati furono l'introduzione del telefono, della corrente elettrica, la costruzione della prima ferrovia che collegava Tokyo a Yokohama: curioso l'aneddoto che racconta di autorità giapponesi stupite nel non ritrovare le proprie scarpe sulla banchina al termine del viaggio.**



# Periodo Meiji

## 1867-1912

...Il generale Yamagata Aritomo fu l'artefice del nuovo esercito nazionale, efficiente e moderno che aveva l'obiettivo di sostenere una nuova politica espansionistica.

La volontà di Meiji era di portare il Giappone ad avere un ruolo di supremazia nel Sud-est asiatico....

# «La Prima Guerra Sino-giapponese»

Non passarono moltissimi anni prima che la volontà si trasformasse in azione:

dal 1<sup>o</sup> agosto 1894 al 17 aprile 1895

Il nuovo esercito dell'Imperatore Meiji si contese il controllo della Corea con lo storico impero cinese Qing.

Il Moderno Giappone occidentalizzato in fase d'espansione di fronte alla dinastia cinese impegnata in un'opera di Autorafforzamento, in una evidente fase calante

# «La Prima Guerra Sino-giapponese»

La Cina si arrese e firmò, ad aprile 1895, il Trattato di Shimonoseki che consacrava l'indipendenza della Corea e cedeva “ in perpetuo” territori cinesi al Giappone, questi i più importanti:

- Penisola di Liaodong
- Manciuria
- Isole Pescadores al Giappone "in perpetuo".

# «La Prima Guerra Sino-giapponese»

Oltre a questo, La Cina avrebbe dovuto

- Pagare le “ spese di guerra” , una cifra all’epoca esorbitante.
- Permettere alle navi giapponesi di navigare sul fiume Chang Jiang.
- Permettere al Giappone di gestire fabbriche produttive nei porti del trattato
- Aprire ulteriori quattro porti al commercio con l'estero.

# «La Prima Guerra Sino-giapponese»

Un trattato che non lasciava alcun dubbio:  
Il Giappone aveva vinto e si consolidava come una  
potenza in forte fase di espansione. L'imperialismo  
giapponese aveva portato il Sol Levante a livelli  
paragonabili a quelli dei mentori di Meij: Francia,  
Inghilterra e, soprattutto, Germania, da poco unificata.

L'esito della guerra assunse un importante carattere  
simbolico:  
per la prima volta nella storia, avvenne lo spostamento  
del punto di dominio Asiatico dalla Cina al Giappone.

# «La Prima Guerra Sino-giapponese»

**Cina**

**Giappone**

Effettivi	
<b>630.000 uomini</b>	<b>240.000 uomini</b>
Perdite	
<b>35.000 morti o feriti</b>	<b>1.132 morti e 3.973 feriti in combattimento 11.894 morti per malattia</b>

# «Guerra Russo-Giapponese»

La rapida espansione nipponica spaventava le potenze europee, in primo luogo la vicina Russia che non gradiva la presenza giapponese nella confinante Manciuria. E' da lì nacque il secondo conflitto dell'epoca noto come la guerra Russo- Giapponese datata 8 febbraio 1904 — 5 settembre 1905.

Anche questa guerra si svolse in terra e in mare ma coinvolse molti più territori: la Manciuria meridionale, i mari che circondano la Corea, il Giappone e il Mar Giallo.

# «Guerra Russo-Giapponese»

Contro ogni aspettativa, forse anche aiutato dalla rivoluzione interna alla Russia, il Giappone vinse anche questo conflitto e ottenne:

- Metà meridionale dell'isola di Sachalin ( tornò russa nel 1952 a seguito della seconda guerra mondiale).
- Il controllo della base navale di Port Arthur e della penisola circostante.
  - Il ritiro russo dalla Manciuria
- Il riconoscimento della Corea come una zona d'influenza commerciale giapponese.



# Periodo Meiji

## 1867-1912

Da lì a 5 anni il Giappone si sarebbe annesso la Corea provocando vibranti proteste internazionali.

Questa seconda vittoria fu la prima, in epoca moderna, di una potenza asiatica su di una europea.

Era nata una Super Potenza mondiale, moderna e evoluta: Il Giappone di Meiji.

# Era Taishō (1912-1926)

Nel luglio 1912, l'Imperatore morì e il trono di  
passò al principe ereditario Yoshihito, che diede  
il via alla nuova  
Era chiamata  
Taishō.

# Età e Periodi del Giappone

<b>Età preistorica</b>	Paleolitico	50/35.000-13/9.500 a.C.
	Jōmon	13/9.500- 500 a.C.
	Yayoi	500 a.C.-300
	Kofun	300-710
<b>Età classica/antica</b> (古代 <i>Kodai</i> ?)	Nara	710-794
	Heian	794-1185
<b>Età medievale</b> (中世 <i>Chūsei</i> ?)	Kamakura	1185-1392
	Muromachi	1392-1573
<b>Età premoderna</b> (近世 <i>Kinsei</i> ?)	Azuchi-Momoyama	1573-1600
	Edo	1600-1868
<b>Età moderna</b> (近代/現代 <i>Kindai/Gendai</i> ?)	Meiji	1868-1912
	Taishō	1912-1926
	Shōwa	1926-1989
	Heisei	1989-2019
	<b>Reiwa</b>	2019-presente

# Era Taishō (1912-1925)



L'impero di Taishō durò circa 14 anni e terminò verso la fine del 1926 ma, durante questi anni, a il potere esecutivo fu detenuto dei ministri del governo, delegati dell'imperatore che si defilò da ogni incarico pubblico a causa di seri problemi di salute, problemi mai resi noti

# Era Taishō (1912-1925)

Taishō aveva ereditato uno stato povero e fortemente indebitato, finanziariamente indebolito dalle azioni espansionistiche del padre e non fu facile per i burocrati risollevarne l'economia del Paese.

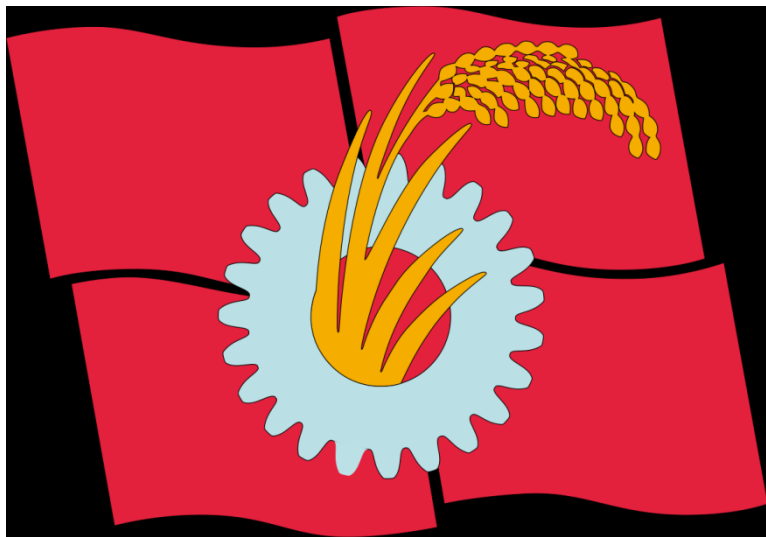
La nuova struttura politico-decisionale portò ad una nuova concezione liberale, talmente innovativa da essere passata alla storia come La Democrazia Taishō,

# Il partito Comunista giapponese

Il Giappone incuteva timore per questo motivo erano in molti a volerlo come alleato, anche la Nuova Russia Bolscevica che nel 1917, credeva ed ambiva ad una rivoluzione comunista mondiale. I russi s'impegnarono per la creazione del primo Partito Comunista Giapponese, luglio del 1922, con lo scopo di diffondere il pensiero politico marxista in tutta l'Asia.

Il partito proponeva di porre fine al feudalesimo, abolire monarchia, il ritiro delle truppe giapponesi dalla Siberia, da Sachalin, dalla Cina, dalla Corea e da Taiwan, riconoscendo i veri alleati nella Grande Russia rossa.

# Il partito Comunista giapponese



La reazione del governo giapponese fu immediata e violenta: represses con forza il nuovo partito e con esso, le idee rivoluzionarie chiamate «Pensieri pericolosi»

Riporto un passo tratto da “Buonanotte Signor Lenin”, di Tiziano Terzani che, attraversando la Russia a fine comunismo, osserva e ipotizza...

**“ In nessuna parte del mondo ho visto tanto disordine tanta indifferenza tanta poca cura per il posto di lavoro come in questo paese dove, per la prima volta nella storia, i lavoratori sono stati padroni, Una conseguenza del carattere della gente o del carattere del sistema? Forse è proprio in questa combinazione dei russi col socialismo che è da vedersi la ‘grande sfortuna di entrambi’...**

**...A volte penso a quel che sarebbe stato del mondo se, invece che in Russia, il socialismo avesse fatto i suoi primi passi in Giappone. Già oggi, pur senza quel sostegno ideologico, il Giappone è, mi spiace dirlo, l’unico paese al mondo dove il Comunismo funziona, nel senso dell’aver messo in piedi un efficientissimo sistema che da un lato è assolutamente totalitario , ma dall’altro anche relativamente egalarario. Immaginiamoci se i giapponesi si fossero anche visti come i missionari di una rivoluzione mondiale!!”**



# Marina Imperiale Giapponese

Se il periodo precedente è ricordato anche per la formazione di un potentissimo esercito, l'era Taishō è ricordata per la produzione di Navi da Guerra.



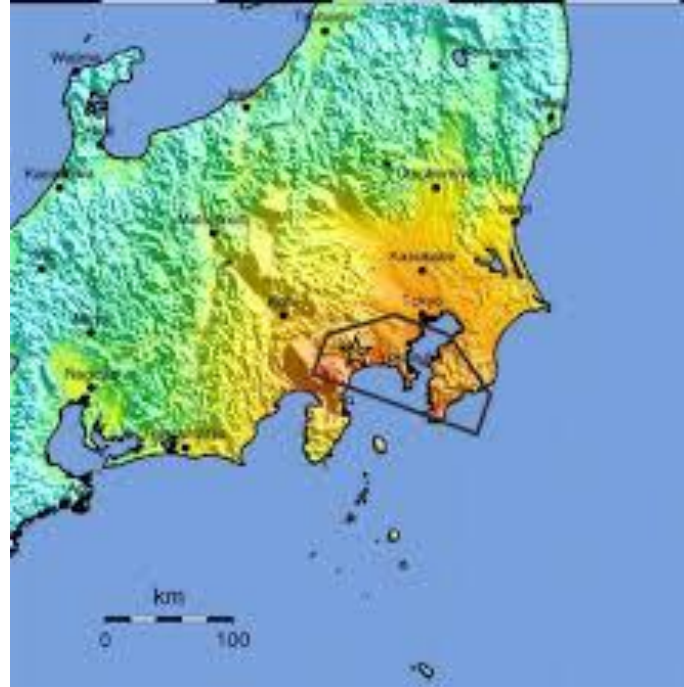
Mustu



Bandiera della marina imperiale giapponese

# 1<sup>o</sup> settembre 1923

Un evento catastrofico di notevole importanza caratterizzò il periodo conclusivo di quest'era (1923): un violentissimo terremoto colpì la zona del Kantō e provocò anche una serie di incendi devastanti: oltre 100.000 di vittime.



Kantō 関東

**I giapponesi  
attribuirono la colpa  
ai Coreani, rei di aver  
contaminato il  
territorio...**

**una maldicenza:  
erano stati i coreani  
ad appiccare gli  
incendi per saccheggi  
e furti.**

**Alcune testate  
giornalistiche:  
sempre i coreani  
stavano avvelando le  
riserve d'acqua.**



**La reazione anti-coreano non si fece attendere: molti vennero percossi, allontanati o addirittura uccisi! Anche alcuni giapponesi, erroneamente confusi con coreani per similitudine di pronuncia, trovarono la morte per mano “fraterna”.**

**Non è chiaro il numero delle vittime di tale barbarie...il governo giapponese ne dichiarò 231 mentre fonti indipendenti ne contarono 2 500.**



•  
**362 civili giapponesi accusati di azioni xenofobe, omicidio, percosse o tentato omicidio: pochi furono condannati e, anche quei pochi, ottennero la grazie e furono rilasciati durante la celebrazione del matrimonio del principe ereditario Hirohito, che diverrà Shōwa**

# Età e **Periodi** del Giappone

<b>Età preistorica</b>	Paleolitico	50/35.000-13/9.500 a.C.
	Jōmon	13/9.500- 500 a.C.
	Yayoi	500 a.C.-300
	Kofun	300-710
<b>Età classica/antica</b> (古代 <i>Kodai</i> ?)	Nara	710-794
	Heian	794-1185
<b>Età medievale</b> (中世 <i>Chūsei</i> ?)	Kamakura	1185-1392
	Muromachi	1392-1573
<b>Età premoderna</b> (近世 <i>Kinsei</i> ?)	Azuchi-Momoyama	1573-1600
	Edo	1600-1868
<b>Età moderna</b> (近代/現代 <i>Kindai/Gendai</i> ?)	Meiji	1868-1912
	Taishō	1912-1926
	Shōwa	1926-1989
	Heisei	1989-2019
	Reiwa	2019-presente

# Era Shōwa (1921-1989)



*Tokyo, 29 aprile 1901*  
*Tokyo, 7 gennaio 1989*

A causa delle condizioni di salute di Taisho, il principe ereditario Hirohito assunse il ruolo di reggente nel novembre del 1921 e, agli inizi del '26, venne incoronato Imperatore. Il suo regno durò sino alla sua morte nel 1989

# 29 Aprile:

## Showa No Hi

### «Giorno» dell' Era Showa

### Compleanno dell' Imperatore Hirohito





# Era Shōwa (1912-1926)

63 anni,

il regno più lungo della storia del  
Trono del Crisantemo e

il dodicesimo nella storia mondiale.

Considerando il fatto che l'Impero Centrafricano  
è terminato nel 1979 lasciando spazio alla  
repubblica, l'unico Impero rimasto in vita fu  
proprio quello di Hirohito, che, negli ultimi dieci  
anni del suo regno, è stato l'unico monarca al  
mondo a mantenere il titolo di Imperatore.

Come il nonno paterno, *Hirohito*, era innamorato dell'Europa, e da Occidente traeva idee e illusioni.

In quegli anni era in ascesa la popolarità delle teorie hitleriane, quei concetti di Razza ariana non distanti dalla Mitologia e dalla *Yamatogonia*.

Non tardarono a fare breccia nel cuore e nella mente dell'Imperatore e , di riflesso, al suo fedele popolo.

# **Seconda Guerra Sino-Giapponese (1937-1945)**

**L'operazione iniziò dall'occupazione della Manciuria e dall'invasione della Cina continentale, atto che provocò l'inizio della Seconda guerra sino-giapponese (7 luglio 1937 - 2 settembre 1945), il più grande conflitto della storia tra Repubblica cinese e Impero giapponese, nonché il maggiore scontro bellico del XX secolo in Asia.**

# 支那事変 Shina Jihen

## «Incidente cinese»

Il Giappone chiamò il conflitto Shina Jihen 支那事変, Incidente Cinese il termine «Incidente» scelto perché, secondo il Giappone, nessuno dei due Stati aveva dichiarato guerra all'altro.

In realtà il Giappone voleva evitare l'intervento degli Alleati perché una guerra, termine usato invece dai cinesi, avrebbe rotto i patti di neutralità proclamati negli anni trenta.

Ma il “trucco” durò poco e l'invasione in terra cinese scatenò l'ira degli Alleati che imposero al Giappone pesanti sanzioni economiche.

Il Giappone non si fece intimorire e, nel 1941, bombardò Pearl Harbour in una azione a sorpresa avvenuta senza aver ancora riconosciuto lo stato di Guerra, per questo motivo passata alla storia come “La grande infamia”.



*Corazzata Uss California affonda*



*Caccia Zero*

# Nave da Guerra: Yamato



**Grazie alle nuove imponenti flotte. il cui simbolo era la fregata Yamato, di gran lunga superiori a quelle americane,  
Il Giappone puntò alla conquista del Pacifico con obiettivo finale la costa australiana.**

**Grazie a una circostanza fortuita, gli Stati Uniti rintracciarono la flotta giapponese prima del fondamentale rifornimento alle Middle Way , che avrebbe reso impossibile un futuro attacco vincente.**

**Seconda importante situazione sfavorevole al Giappone fu la vittoria russa in terra di Manciuria**

**L'evento che pose fine alle mire espansionistiche  
a alla Seconda Guerra sino-giapponese furono i  
bombardamenti atomici statunitensi su  
Hiroshima e Nagasaki,  
rispettivamente 6 e 9 agosto 1945.**







# La Resa

Qualche giorno dopo, *Hirohito* fece un annuncio in diretta radiofonica al suo popolo: Il Giappone si era arreso e la guerra era terminata.



*Corazzata USS Missouri, 2 settembre '45*

**Gli americani si fermarono 7 anni condizionando radicalmente la vita della società giapponese. Qualche anno dopo il Giappone fu reintegrato nella Comunità Internazionale, intraprendendo un nuovo cammino socio-politico- economico.**

**Il periodo tra '45 e l'89, fu di fatto caratterizzato da due fase distinte.**

# **3 Maggio:**

**Kenpo Kinebi, festa della nuova Costituzione**

**La prima fase di ricostruzione: notevoli i danni subiti a livello di strutture e dal punto di vista morale.**

**Il 3 maggio del 47, venne promulgata la nuova Costituzione Giapponese, praticamente scritta a 4 mani, si dice che 3 fossero americane e 1 sola giapponese: nuova struttura di tipo democratico.**

# Alta Tecnologia

La successiva fase, a partire dagli anni cinquanta, vide un enorme sviluppo economico, basato principalmente sull'Alta Tecnologia: L'affermazione in questo campo a livello internazionale portò ad un livello record di esportazione, primo importante passo verso la conquista del titolo di Seconda economia al mondo.

Ma nel 1986....

# Era Heisei

*1989 - 2019*

Alla morte del padre, salì al trono il principe ereditario Akihito: sarà il 125° Imperatore con il nome di Heisei.

Già manifestatasi nel 1986, la bolla speculativa giapponese scoppiò violentemente nel 1991, battezzata con il termine バブル景,

Baburu keiki,

letteralmente "bolla economica"

Questo fenomeno finanziario nacque dal mercato azionario e dal settore immobiliare nato a causa di vari fattori:

# Era Heisei

*1989 - 2019*

Veloce aumento del prezzo degli immobili  
Liberalizzazione delle norme finanziarie

Capacità produttiva del paese che riusciva a rimanere al  
passo della domanda con conseguente aumento di  
liquidità delle imprese.

Quest'ultima condizione, permise di dare il via a pesanti  
investimenti in attività sia nell'immobiliare sia  
nell'azionario, attività spesso a carattere speculativo.  
Allo scoppio della Bolla, il Giappone iniziò un periodo di  
deflazione che verrà tristemente definito il  
"decennio perduto",  
l'inizio della fine del boom economico  
intrapreso dal secondo dopoguerra.

**Per la prima volta nella storia del Giappone, si rende pubblica la vita privata dell'Imperatore, soprattutto ciò che concerne la sua vita di coppia.**



**Akihito incontrò sua moglie Michiko durante un torneo di Tennis, e, per questo motivo, questo spot acquisì notevole importanza, soprattutto come elemento di buon auspicio per incontri sentimentali!**





**Oltre che per la passione per lo sport  
(i due coniugi verranno fotografati spesso su campi  
da tennis, anche in età matura)  
la coppia imperiale passerà alla storia per aver rotto  
le tradizioni esonerando le governanti dal compito di  
allevare i figli reali: per la prima volta saranno i  
coniugi stesso ad occuparsi dell'educazione della loro  
prole.**

# Era Reiwa

*1/5/2019-.....*

Nel corso del 2019, L'imperatore Akihito ha dichiarato di non essere più in grado di svolgere le sue mansioni e ha deciso di abdicare in favore del figlio Naruhito.

Il 1° maggio 2019 è iniziata  
l' Era Reiwa,  
l'era attualmente in corso.  
Cosa significa

令和

Reiwa?

Gli ideogrammi scelti per questa 元号 *Gengō* sono:

令 *Rei* Ordine

和 *Wa*, Armonia

# Forma di governo: Monarchia Costituzionale

Potere legislativo

Potere esecutivo

Potere giudiziario

Sono tre Poteri separati

L'Imperatore è il Capo dello Stato, ma non ha poteri  
legislativi, esecutivi o giudiziari.

## **Il potere legislativo :**

**Dieta Nazionale, composta dalla Camera dei Rappresentanti e dalla Camera dei Consiglieri.**

## **Il potere esecutivo**

**è esercitato dal Governo, formato da un Primo Ministro e non più di venti Ministri.**

## **Il potere giudiziario**

**è esercitato dalla Corte Suprema, otto Alte Corti + Corti Distrettuali + Preture.**

**Indipendente da legislativo e esecutivo**

# Trasporti e Norme comportamentali







**Giappone = 28k  
chilometri di ferrovie  
22.24 Miliardi di  
passeggeri all'anno  
Due stazioni record:  
Shibuya- Shinjuku = 2  
milioni di passeggeri al  
giorno! 45% dei  
trasporti (20% in  
automobile)**

**Germania= 40k  
chilometri di ferrovie  
2,2 Miliardi all'anno**



# JR

6 compagnie  
indipendenti( private  
dal 1987) che  
coprono l'intero  
Paese (un settima si  
occupa solo di traffico  
merci )  
Circa 20000KM (su  
27268 totali)  
di linee ferroviarie  
tra Shinkansen e treni  
locali

 Hokkaido

 East

 Central

 West

 Shikoku

 Kyushu



**Poco più di 7000  
Km sono gestiti da  
compagnie private  
locali.**













# Ticket

## Kippu 切符

## *Chiketto* チケット





# Biglietto tariffa

costo calcolato in base alla distanza e alle  
«zone»

+

# Biglietto sovrapprezzo

costo calcolato in base alla tipologia di  
sovrapprezzo espresso, espresso con  
prenotazione, Espresso Green (1 classe)



この地図にない  
窓口でお求め



# IC CARD





**1000-2000-3000-4000-5000-10000**  
**si possono ricaricare fino a :**  
**200000 En = 1600 € -1786 USD**  
**La carta scade dopo 10 anni !**

**500 deposito (-220 )**

# Dove si può utilizzare?



Treni, Autobus, la maggioranza dei trasporti locali (no Shinkansen), Konbini negozi nelle stazioni, distributori automatici, alcune catene di ristoranti e i Lockers

# Coin Lockers



**Nella maggior parte delle stazioni!!**

**300 en ( borse )**

**600 en ( trolley )**

**800 en ( valigie )**

# 新幹線

S  
h  
i  
n  
k  
a  
n  
s  
e  
n



1950! 1 10 1964



# **Gli Shinkansen sulla linea Tōkaido (Tōkyō -Osaka):**

**Kodama : Il più lento , 4 ore ( 2 corse per  
direzione ogni ora)**

**Hikari: Media velocità, 3 ore ( 2 corse  
per direzione ogni ora)**

**Nozomi: Il più rapido, 2,5 ore (4 corse  
per direzione ogni ora)\***

**\*Nozomi non è usufruibile con JRpass**

**Si è tutti seduti in direzione di viaggio!**



**Raggiungono una velocità massima tra i 240 km/h e i 320 Km/h a seconda del modello e di tratta!**

**Gli Shinkansen sulla linea Tokaido raggiungono massimo 285 km/h**

**Testati fino a 443 km/h ma limitati dalle compagnie ferroviarie**

**In fase di test i treni Maglev (levitazione magnetica) = 500 km/h**

**Ritardo medio calcolato, comprensivo di calamità naturali e disastri = 1 minuto/ giorno / treno**



整理券 / 運賃

0	高松	1	昭和町	2	新津和	3	栗林	4	木太町	5	屋島	6	古高松南	7	八栗口	8	讃岐牟礼	9	志度
10	丸の内	11	造田	12	神前	13	讃岐津田	14	鶴羽	15	丹生	16	三本松	17	讃岐白鳥	18	引田	19	讃岐相生
	210	260	260	350	440	440	540	640	740	740									
20	阿波大宮	21	板野	22	阿波川崎	23	板東	24	池谷	25	勝瑞	26	吉成	27	佐古	28	徳島	29	阿波藤田
	830	920	1060	1060	1060	1060	1060	1240	1240										
30	二軒屋	31	文化の森	32	地蔵橋	33	中田	34	南小松島	35	阿波赤石	36	立江	37	羽ノ浦	38	西原	39	阿波中島
40	阿南	41	見能林	42	阿波橋	43	桑野	44	新野	45	阿波福井	46	由岐	47	田井ノ浜	48	木岐	49	北河内
50	日和佐	51	山河内	52	辺川	53	牟岐	54	鯖瀬	55	浅川	56	阿波海南	57	海部	14	鳴門	15	撫
16	金比羅前	17	教会前	18	立道	19	阿波大谷	24	池谷	25	勝瑞	26	吉成	27	佐古	0	徳島		系

小児半額 (但し5円のは数は切り捨てます)

Thanks

Merci

Grazie

ありがとうございます  
Arigatō Gozaimasu

Gracias

Obrigado

Danke

Eki 駅

Stazione

Basu バス

Bus

Densha 電車

Treno

# Taxi



Takushii  
タクシー







端村法律事務所







# 有料駐車場

**料金 300円**

岩屋寺まで < 時間 - 約20分  
距離 - 700m

毎度、駐車ありがとうございます。  
お帰りは、安全運転に注意しましょう。

**料金箱**





# Masuku マスク







土 足 嚴 禁



No

Nein



Pas

**lie**

Nao

# Incontro 8

Storia Età Moderna



Haiku

«Un attimo di vita che  
diventa verso»

Il tetto si è bruciato -  
ora  
posso vedere la luna

Trasporti

e norme comportamentali





# Incontro 8

## Haiku 俳句

«Un attimo di vita che diventa verso»

Il tetto si è bruciato -  
ora  
posso vedere la luna

*Mizuta Masahide (1657-1723)*

# Haiku 俳句

«Un attimo di vita che diventa verso»

**La campana del tempio  
tace -  
ma il suono continua  
ad uscire dai fiori**

*Matsuo Basho (1644-1694)*

# 俳句

Haiku

«Versi che, come attori,  
rappresentano una verità, un  
momento di vita»

# Haiku

**Lo haiku è un componimento poetico nato in Giappone nel XVII secolo...**

# Haiku

Procediamo con la descrizione

# Haiku

**Lo haiku è un componimento poetico nato in Giappone nel XVII secolo...**

**Narciso al lago (5)**

**s'allunga verso sera (7)**

**la riflessione (5)**



**A braccia giunte (5)**  
**mantide religiosa (7)**  
**verde preghiera (5)**

# Haiku

Lo haiku è un componimento poetico nato in Giappone nel XVII secolo...

...Di tre versi non rimati, costituiti in totale da 17 sillabe seguendo lo schema metrico

5-7-5

# Metrica 5-7-5

L'alternanza di versi 5-7 è una metrica tipica della poesia giapponese da tempi più antichi

Forma da sempre considerata Formula...

«Questa forma possiede una particolare potenza, ha il carattere ondeggiante dell'alta e della bassa marea, è simmetrica anche nella disparità dei numeri»

R.H. Blyth, 1981

**Prima di continuare la definizione  
rispondiamo alla domanda...**

**Cosa non è un Haiku?**

**Non E' un proverbio**

**Non E' un Aforisma**

**Non E' un gioco di parole**

**Non E' una pillola di saggezza**

i « così disse il saggio » dei biglietti nei biscotti della fortuna

**Non E' una sentenza o un giudizio ..**

**Non E' una poesia classica**

**infatti...**

**...Cosa Non ha un Haiku ?**

**Non ha un titolo**

**Non ha rime**

**Non ha vezzi di stile**

**Non ha ispirazione lirica**

**Non ha fronzoli,  
merletti, parole complicate**

**Non ha allitterazioni**

**Non ha e non vuole avere una morale**

**...Cosa è un Haiku ?**



# Un Haiku è:

**E' un testo molto breve**

**E' un componimento dell'anima sincero ed apparentemente semplice**

**E' un attimo di vita, la magia del quotidiano riportato su carta**

**Racconta le emozioni umane in relazione con la natura e con la stagionalità**

**Proseguiamo con la definizione:**

# Haiku

Lo haiku è un componimento poetico nato in Giappone nel XVII secolo  
Tre versi non rimati, costituiti in totale da 17 sillabe seguendo lo schema metrico 5-7-5...

**...In un Haiku deve essere presente un elemento stagionale che ci trasporti in dato periodo dell'anno, il periodo in cui lo haiku è stato pensato, scritto o ambientato.**

# Kigo 季語

«Parola della stagione»

E' richiamo stagionale diretto o mediato

Può essere:

-Un Luogo: un bagnasciuga per l'estate

-Un Animale o insetto: la rana per la  
primavera

-Un Elemento della vegetazione: le foglie  
caduche per l'autunno

-Un Evento o una Tradizione: la  
vendemmia per l'autunno

Falce di luna  
una fetta di anguria  
sul bagnasciuga

*Anonimo*

**Notte d'autunno  
rilassante la luna  
sul melograno**

*Elia Di Tuccio*

# Kigo 季語

«Anche più di uno!»

Falce di luna  
una fetta di **anguria**  
sul **bagnasciuga**

Notte d'**autunno**  
rilassante la luna  
sul **melograno**



# Immagini ripetute

In questi Haiku abbiamo immagini simili  
che si richiamano l'un l'altra

Nel primo haiku :

**Falce di luna**  
una **fetta di anguria**  
sul bagnasciuga

**falce di luna, fetta d'anguria...**

# Immagini ripetute

Nel secondo Haiku:

Notte **d'autunno**  
rilassante la **luna**  
sul **melograno**

La figura tonda della **luna** richiama il  
**melograno**, così come il **colore**  
**dell'autunno ricordano quelli del frutto.**

# Haiku

Lo haiku è un componimento poetico nato in Giappone nel XVII secolo

Tre versi non rimati, costituiti in totale da 17 sillabe seguendo lo schema metrico 5-7-5

Deve sempre avere un richiamo Stagionale, chiamato Kigo...

**... in uno Haiku deve essere sempre  
presente un Kireji 切れ字  
definito il  
«carattere che taglia»**

**Da 字 Ji: Carattere e切 Kiru: Tagliare**

**Folla al mercato-  
mio padre in silenzio  
tasta le angurie**

*Lucia Viola*

# Kireji 切れ字

«Tre versi, due momenti»

**Il Kireji è un rovesciamento, una censura, uno stacco spazio-temporale**

**Il Kireji crea e separa due scene completamente differenti tra loro imponendo al lettore un balzo, un salto quantico, un rovesciamento concettuale, uno sconvolgimento di significato.**

# Kireji 切れ字

«Tre versi, due momenti»

**Come se separasse due mondi distinti in  
contrapposizione tra loro**

**Crea un movimento di suspense poetica  
dando luogo ad un'autentica sorpresa  
(eeeeeeEEEEEE)**

# Abbazia in rovina- tra le erbacce spunta un girasole

*Eufemia Griffo*



**Accatastata per il fuoco  
la fascina-  
comincia a germogliare**

*Nozawa Bonchō (1640 –  
1714)*

# Kireji 切れ字 «Anti-sillogismo»

**Il salto quantico (Kiru) fa sì che lo Haiku possa essere considerato come una sorta di anti-sillogismo.**

**A causa del Kireji viene meno quella Connessione tipica di un pensiero logico caratteristico di un sillogismo.**

# Sillogismo

Dal greco «ragionamento concatenato»  
è il tipico ragionamento dimostrativo

Esempio:

- a) Tutti gli uomini sono mortali
- b) Tutti i greci sono uomini
- c) ?????

# Sillogismo

Dal greco «ragionamento concatenato»  
è il tipico ragionamento dimostrativo

Esempio:

- a) Tutti gli uomini sono mortali
- b) Tutti i greci sono uomini
- c) **Tutti i greci sono mortali**

# Anti-Sillogismo

**Il ragionamento non è concatenato!**

**Esempio:**

- a) Tutti gli uomini sono mortali**
- b) Tutti i greci sono uomini**

# Anti-Sillogismo

Il ragionamento non è concatenato!

Esempio:

- a) Tutti gli uomini sono mortali
- b) Tutti i greci sono uomini
- c) **????**

# Anti-Sillogismo

Il ragionamento non è concatenato!

Esempio:

- a) Tutti gli uomini sono mortali
- b) Tutti i greci sono uomini
- c) **Il fiore sboccia lento**

# Haiku

Lo haiku è un componimento poetico nato in Giappone nel XVII secolo

Tre versi non rimati, costituiti in totale da 17 sillabe seguendo lo schema metrico 5-7-5

Deve sempre avere un richiamo Stagionale chiamato Kigo

Deve essere presente un Salto, chiamato Kireji



# Haiku

## «La scuola del verso libero»

Da oltre un secolo, Haijin di tutto il mondo hanno alimentato una nuova corrente di pensiero che sostiene l'utilizzo di una metrica libera :

Molti anche i poeti italiani che hanno adottato il Non «schema», tra tutti Ungaretti.

**Su un oceano  
di scampanelli  
repentina  
galleggia un'altra mattina**

*Giuseppe Ungaretti (1888 – 1970)*

# Citazione

**«La composizione richiede grande sintesi di pensiero e d'immagine: l'estrema concisione dei versi lascia spazio ad un vuoto ricco di suggestioni, come una traccia che sta al lettore completare»**

**Il tetto si è bruciato -  
ora  
posso vedere la luna**

*Mizuta Masahide (1657-1723)*

**Già il tramonto-  
curvi rami dei cachi  
e le mie labbra**

**L' Haijin scrive quello che prova  
attraverso l'osservazione di ciò che  
accade attorno a lui**

**E' il lettore a scegliere la chiave di lettura,  
adotta la sua interpretazione**

# Lasciamoci trasportare...

Tramonto ..giornata che finisce... Il sole calante è rossastro e rotondo. Questa figura viene evocata dalla forma e dal colore dei Cachi.

I rami sono appesantiti dai frutti che han raggiunto la pienezza autunnale: si ricurvano verso il basso.

Anche le mie labbra possono avere una curva verso il basso...espressione triste?... forse perché nessuno ha voluto i miei baci... così come nessuno ha raccolto i frutti maturi...



# Un Haijin

...Non esplicita il suo sentire

Mostra senza dire

Accenna il «leggermente scuro» ( Yugen)

Suggerisce sussurrando

# Un Haiku è...

Ciò che sta accadendo in questo luogo, in  
questo preciso momento

Un esercizio di grammatica

Un esercizio di matematica

Un esercizio di sintesi

Un esercizio di meditazione

# Haiku come Terapia

Scrivere Haiku porta all'afferrare un'emozione vissuta, è dalla profondità del quotidiano che dobbiamo trarre ispirazione nel creare le immagini e le metafore.

In psicologia clinica si afferma che l'Haiku abbia un ruolo importante nel consentire la connessione tra la nostra parte cognitiva e quella razionale, liberandoci dal giudizio.

# Haiku come Terapia

Studi e scientifici affermano che il «Processo creativo» di Haiku può far nascere un clima facilitante al «Processo terapeutico» di alcune patologie.

In special modo, si adotta la Haiku terapia per la cura di disturbi del comportamento alimentare, proprio grazie all'aspetto non giudicante e di accettazione.

# Haiku italiani in Giappone

Molti quotidiani e riviste giapponesi hanno una sezione dedicata agli Haiku, alcuni accettano Haiku da tutto il mondo.

La comunità di Haijin italiani è molto attiva e possiamo trovare parecchi nostri connazionali pubblicati nel Sol Levante.

**Tutti possono, tutti dovrebbero  
scrivere haiku...**

**Iniziamo anche Noi!!!**

**La città degli Haiku è Matsuyama, la terza  
zona del Cammino di Shikoku.**

**Sparse per questa città vi sono delle cassette  
delle lettere dedicate a raccogliere Haiku!**

**Li imbucherò anche per chi non potrà  
andare/venire con me**



*Giappone*

*Un «Pianeta»  
Stupefacente*

# Incontro 1

## Introduzione Il «Mio» Giappone

## Le stagioni del Giappone





# Incontro 2

Mitologia

Etichetta a tavola  
Cibi e ristorazione



# Incontro 3

Storia del Giappone  
(1 di 3)

Entriamo in una  
casa giapponese



# Incontro 4

Storia del Giappone  
(2 di 3)

Festività nazionali e  
Arti Divinatorie



# Incontro 5

Approccio al  
giapponese

Presentazioni e  
saluti



Principio di  
modestia e  
umiltà



## Incontro 6

Sentimenti nascosti  
negli ideogrammi

Arti Lente e  
Folklore



# Incontro 7

## Lo Shintoismo e il Buddismo



## Pellegrinaggi ed Amuleti



# Incontro 8

## Storia Età Moderna



### Haiku

«Un attimo di vita che  
diventa verso»

Il tetto si è bruciato -  
ora  
posso vedere la luna

### Trasporti e norme comportamentali





*Il Nostro  
Giappone*



**Grazie !**

**Arigatō gozaimashita**

*Luigi*